



3년의 혁신,
30년의 성장

www.childcare.go.kr

2015

MINISTRY OF HEALTH & WELFARE

보육정책

각종 보육사업 안내 및
어린이집 생활 길라잡이

안내



위험할 땐 **119**
힘겨울 땐 **129**

실직, 질병 등으로 생계가 어려울 땐 365일 24시간 **보건복지콜센터**





꼭 기억해주세요요~*

1. 출생일로부터 60일 이내에 양육수당을 꼭 신청해주세요.

양육수당은 신청한 달부터
지원받을 수 있습니다.



* 출생일로부터 60일 이내 신청 시 출생일로
소급하여 지원

2. '양육수당 → 어린이집' 또는
'어린이집 → 양육수당'으로
변경하고자 하실 경우 반드시
주민센터 또는 복지

(www.bokjiro.go.kr)에서
변경 신청을 하셔야 합니다.



CONTENTS

보육사업 안내 part 1

02

보육료 및 가정양육수당 신청방법

아이행복카드 신청방법

어린이집 정보공시

어린이집·유치원 통합정보공시

시간제 보육

공공형어린이집

육아종합지원센터

어린이집 생활안내 part 2

20

어떤 어린이집이 좋은 어린이집인가요?

어린이집에 입소하기 전에 무엇을 준비해야 할까요?

어린이집에 처음 가는 우리 아이, 어떻게 도와주면 좋을까요?

가정과 어린이집이 손발을 맞춰야 해요

단계별 출산·양육 지원 정책 part 3

26

임신·출산 지원

자녀 성장 맞춤 지원

맞벌이 부부 지원



■ 보육료 및 가정양육수당 신청방법

■ 어린이집 보육료 지원 안내

지원대상 어린이집을 이용하는 만0세~만5세 영유아

신청방법 읍·면·동 주민센터, 온라인(www.bokjiro.go.kr)을 통해 사회복지 서비스 및 급여제공(변경) 신청서 제출 및 아이행복카드 발급 신청

***양육수당 등으로의 서비스 변경 시 반드시 변경 신청 필요**

구비서류

시간제보육	
사회복지서비스 및 급여제공(변경) 신청서	공통 (단, 통장사본 제출은 불필요)
사회복지서비스 이용권(바우처) 제공(변경) 신청서	
바우처카드 발급 신청 및 개인신용정보의 제공·이용 동의서	
카드연결계좌 통장 또는 통장사본 확인	
신청인 본인을 확인할 수 있는 신분 증서	필요시
장애진단서, 혼인관계증명서, 난민인정증명서 등	

지원금액('15. 3월 기준)

구 분	만0세	만1세	만2세	만3세	만4세	만5세
보육료	406천원	357천원	295천원	220천원	220천원	220천원

지원방식 아이행복카드로 보육료 매월 결제

지원절차

구 분	업 무	주요내용
부모	보육료 및 아이행복카드발급 신청	사회복지서비스 및 급여제공(변경)신청서 제출, 아이행복카드 발급 신청
시·군·구	자격판정 자격결정통보	지급 자격 판정 및 아이행복카드 발급 대상자 정보를 금융기관으로 전송 보육료의 자격결정 통보
금융기관	카드발급	아이행복카드 발급
부모	결제	아이행복카드로 보육료 결제(매월 결제)

■ 가정양육수당 지원 안내

지원대상 어린이집·유치원·종일제 아이돌봄 서비스를 이용하지 않는 84개월 미만 아동(소득 무관 전계층)

신청장소 읍·면·동 주민센터(아동주소지 관할) 또는 온라인(www.bokjiro.go.kr)

***신청일을 기준으로 지원하되, 출생아의 경우 출생일로부터**

60일 이내 양육수당 신청 시 출생월로 소급하여 지원

***보육료 등으로의 서비스 변경 시 반드시 변경 신청 필요**

구비서류

구비서류	비고
사회복지서비스 및 급여제공(변경) 신청서	공통
아동 또는 부모 등의 명의 통장사본	
농업경영체등록확인서 또는 농업인확인서 등	농어촌 양육수당 신청 시

지원금액

연령 (개월)	양육수당	연령 (개월)	농어촌 양육수당	연령 (개월)	장애아동 양육수당
0~11	200천원	0~11	200천원	0~35	200천원
12~23	150천원	12~23	177천원		
24~35	100천원	24~35	156천원		
36개월 이상~ 84개월 미만	100천원	36~47	129천원	36개월 이상~ 84개월 미만	100천원
	100천원	48개월 이상~ 84개월 미만	100천원		
	100천원	84개월 미만	100천원		

지원방식 매월 25일 계좌이체를 통한 현금 지급



아이행복카드 신청방법

2015년부터

보육료-유아학비 지원카드가 **아이행복카드**로 통합됩니다.

어린이집 보육료 지원 안내

- ① 아이행복카드 하나로 어린이집에서는 보육료 결제, 유치원에서는 유아학비 인증이 가능합니다.
- * 정부지원금을 받기 위해서는 보육료 또는 유아학비 지원 신청이 필요합니다.
단, 두가지 서비스를 중복해서 받으실 수는 없습니다.



- ② 선택할 수 있는 카드사가 다양해져요.
- KB국민, 우리, 하나, 신한, NH농협, BC, 롯데 총 7개 카드사에서 아이행복카드가 발급됩니다.
- ③ 특별활동비 등 부모가 부담하는 비용도 카드로 결제할 수 있어요.

〈 결제방법 〉

방 문	ARS
카드단말기를 통한 결제	☎ 1566-0244로 전화하여 결제
인 터 넷	스 마 트 폰
아이사랑보육포털 방문하여 결제 (www.childcare.go.kr)	아이사랑보육포털 앱 다운로드 받아 결제

아이행복카드발급 어떻게 신청하면 되나요?

- ① 보육료 또는 유아학비 지원 신청시 아이행복카드도 함께 신청하시면 돼요!

▶ 보육료·유아학비 지원 신청방법

- 보육료·유아학비 지원대상 영유아의 부모 등이 읍·면·동 주민센터 방문
- 복지포 홈페이지(www.bokjiro.go.kr)에서 온라인으로 신청

- ② 이미 보육료 또는 유아학비 지원을 받고 있다면 별도 아이행복카드 신청도 가능해요!

▶ 아이행복카드 별도 신청방법

- 아이사랑보육포털(www.childcare.go.kr)에서 온라인으로 카드 신청
- 각 카드사·은행 등 지점 직접 방문

* 기존 아이사랑카드도 어린이집·유치원 어디서나 계속 사용이 가능합니다.

■ 어린이집 정보공시



■ 어린이집 정보공개란?

어린이집의 전반의 주요 정보를 객관적이고 투명하게 공개하는 제도로, 부모들이 보다 쉽고 편리하게 어린이집 정보를 이용할 수 있도록 해줍니다.

■ 어린이집 정보공개 확인방법?

아이사랑보육포털에서 확인할 수 있습니다.(www.childcare.go.kr)

■ 어린이집 정보공개 주요 내용

부모가 가장 궁금해하는 어린이집 기본현황, 보육현황·과정, 보육비용, 예·결산, 건강·안전, 평가인증의 6가지 항목으로 구성

공시 항목별 세부 내용	
기본현황	시설 현황, 보육교직원 현황
보육현황·과정	정·현원 및 반현황, 연간 보육계획안, 특별활동
보육비용	연령별 보육료 수납액, 기타필요경비의 항목별 최대 수납액
예·결산	세입, 세출 예산서 및 결산서
건강·안전	보험 가입 현황, 환경 안전관리, 통학차량 현황
평가인증	평가인증 항목별 점수, 참여이력



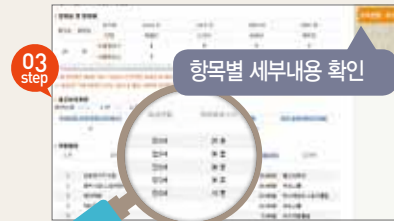
■ 어린이집 정보공시 확인방법



아이사랑보육포털(www.childcare.go.kr) 접속 ▶
'어린이집 찾기'에서 해당 지역 입력



해당 어린이집 옆의 아이콘 클릭



항목별 세부내용 확인





■ 어린이집·유치원 통합정보공시

■ 전국 어린이집·유치원 정보를 한 눈에 확인하세요.

■ 내 주변 기관찾기 ①

- 지역명 또는 기관명으로 쉽게 어린이집·유치원을 검색할 수 있습니다.
- 찾고자 하는 지역의 기관들을 지도상에서 확인할 수 있어요.



■ 상세정보 확인 ①

- 기관명을 클릭하면 어린이집·유치원의 좀 더 상세한 정보를 볼 수 있어요.
- 어린이집 정보공시 포털(<http://info.childcare.go.kr>), 유치원 알리미(<http://e-childschoolinfo.moe.go.kr>) 사이트에 직접 접속하여 상세정보를 확인할 수도 있습니다.

■ 기관 간 통합 검색 ②

- 어린이집, 유치원 최대 3개 기관까지 한 눈에 볼 수 있어요.
- 기관현황, 교직원/원아 현황, 교육/보육과정, 원비 등의 정보를 통합하여 비교·검색할 수 있어요.

■ 정보수정 신청 ③

- 어린이집·유치원 정보에 대해 수정 신청이 가능해요.

▶ 어린이집정보

수정요청하기 메뉴 클릭 ➡ 회원로그인(비회원 글쓰기 가능) ➡ 수정요청하기

▶ 유치원정보

수정요청하기 메뉴 클릭 ➡ 간단한 로그인 절차(이메일, 비밀번호)
➡ 수정요청하기



■ 어린이집·유치원 통합정보공시

- 정부는 어린이집·유치원 전반의 주요 정보를 투명하게 공개하여 학부모의 알권리를 보장하고자 어린이집·유치원 정보공시 제도를 실시하고 있습니다.
- 학부모 선택의 폭을 더욱 넓히고 불편을 최소화하기 위하여 기존 유치원과 어린이집이 정보를 한 눈에 확인할 수 있는 '어린이집·유치원 통합정보공시'(<http://www.chilinfo.go.kr>) 서비스를 '14. 11월 부터 제공합니다.

정부는 이원화된 어린이집과 유치원의 시스템을 정비하여 모든 영유아가 양질의 서비스와 최선의 출발점을 제공받도록 유아교육·보육 통합을 단계적으로 진행하고 있습니다.

■ 어린이집·유치원 비교 가능 통합검색항목

항 목	범 위	세부내용
기본현황	기관명	어린이집, 유치원 명칭
	설립유형	각각의 설립유형(국공립, 사립 등)
	주소 및 연락처	주소, 전화번호, 팩스번호, 홈페이지
	위치정보	우리집에서의 거리 등 위치기반 정보 제공
영유아	영유아 현황	연령별 학급 수, 영유아 정·현원
교직원	교직원 현황	교원 및 기타직원 현황
교육·보육과정	1일 운영시간	기본 운영시간(시작시간 및 종료시간)
	누리과정 운영	누리과정 운영시간
	제공서비스	돌봄·시간연장 등 추가 운영여부
교육·보육비용	교육·보육비용	연령별 정부 지원금과 학부모 부담금
기타	통학용 차량 운영	차량 운영여부 및 보험 가입여부

■ 시간제 보육

■ 시간제보육이란?

종일제 보육을 이용하지 않더라도 지정된 제공 기관에서 시간제로 보육 서비스를 이용하고 이용한 만큼 보육료를 지불하는 보육서비스

■ 시간제보육 안내

제공기관 시간제보육 제공 기관으로 지정된 어린이집, 육아종합지원센터 등

이용정보

구분		시간제보육	
		기본형	맞벌이형
대상연령		6개월~36개월 미만 영아	
이용부모		양육수당 수급자 중 전업주부	양육수당 수급자 중 시간제 근로자 등 맞벌이 가구, 한부모 가구, 기타 양육부담 가구 등
지원시간		월 40시간	월 80시간
보육료	이용단가	시간당 4천원	
	지원단가	시간당 2천원	시간당 3천원
	본인부담	시간당 2천원	시간당 1천원

※ '맞벌이형' 서비스는 읍·면·동 주민센터에 '맞벌이형' 신청서 및 관련 증빙서류를 제출할 경우 이용이 가능하며, 별도의 신청이 없을 경우 '기본형'이 지원됩니다.

※ 사전에 예약시간을 연장하지 않고 예약시간을 초과하여 이용한 경우 초과 이용에 대해서는 전액 본인부담으로 이용하실 수 있습니다.
(예약시간 연장은 예약종료시간 20분전 까지 가능)



결제방법 아이행복카드로 이용 시 마다 결제

※ 아이행복카드 발급 필수입니다.



이용방법 온라인 신청 | PC www.childcare.go.kr / 모바일 m.childcare.go.kr

전화신청 | ☎ 1661-9361

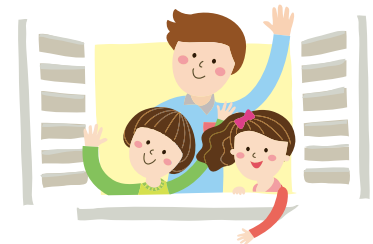
※ 온라인 신청은 1일 전까지, 전화신청은 당일까지 가능합니다.

제출서류

맞벌이형 바우처 신청 시(읍·면·동)	시간제보육 최초 이용 시(어린이집 등)
맞벌이형 시간제보육 신청서, 관련 증빙서류	이용신청서 및 운영규정 서약서, 신분증 사본, 가족관계증명서

개인준비물 기저귀, 여벌옷, 간식 등

※ 시간제보육 제공 기관에서 급·간식은 별도로 제공하지 않습니다.



■ '맞벌이형' 시간제보육 신청 절차

신청장소 아동 주민등록 주소지의 읍·면·동 주민센터

구비서류 맞벌이형 시간제보육 신청서, 증빙서류

※ 구비서류 유효기간은 발급일로부터 2개월 이내에 한함

※ 맞벌이형 서비스 신청 후 유효기간 확인은

아이사랑보육포털 → 시간제보육 → 시간제보육 아동등록에서 가능

구비서류		
한부모가족		<ul style="list-style-type: none"> ▶ 아래의 서류 중 1부 <ul style="list-style-type: none"> • 한부모가족 증명서(한부모가족지원법 제5조) • 혼인관계증명서 <ul style="list-style-type: none"> – 이혼, 사별 등에 의한 한부모가족(모자, 부자, 조손, 미혼모·부)이나 소득기준 초과로 저소득 한부모가족으로 선정되지 않은 경우 제출 ※ 한부모가족인 경우 부 또는 모의 근로여부도 함께 제출·확인
근로여부	근로자	<ul style="list-style-type: none"> ▶ (4대보험 가입자) 아래의 서류 중 1부 <ul style="list-style-type: none"> • 직장건강보험 자격득실 확인서(국민건강보험공단지사) • 고용보험 피보험자격 내역서(고용지원센터) • 국민연금가입자 가입증명서(국민연금공단) ▶ (상기 서류제출이 어려울 경우) 아래의 서류 중 1부 <ul style="list-style-type: none"> • 재직증명서 • 고용임금확인서 • 위촉계약서 • 근로계약서 • 각종 근로소득에 대한 소득 납세증명서 • 근로소득 원천징수영수증(재직기관)
	자영업자	<ul style="list-style-type: none"> ▶ 사업자등록증(필수)과 아래의 서류 중 1부 <ul style="list-style-type: none"> • 소득금액증명원(세무서) • 부가기치세 과세표준증명원(세무서) • 신규사업자(사업자등록증 상 등록일자 1년 미만)는 소득신고 접수증(세무서) ※ 부부 공동사업자인 경우 서류상 확인이 가능해야 함



구비서류		
기타양육 부담가정	학교 재학	<ul style="list-style-type: none"> ▶ 재학증명서(대학, 대학원 등)
	취업 준비	<ul style="list-style-type: none"> ▶ 취업준비 입증 서류로, 아래의 서류 중 1부 <ul style="list-style-type: none"> • 직업훈련기관 입소 증명 서류 • 학원수강증 • 기타 구직활동을 확인할 수 있는 서류 (면접, 서류 접수 확인서)
	장기 입원 등 질병	<ul style="list-style-type: none"> ▶ 아래의 서류 중 1부 <ul style="list-style-type: none"> • 진단서 • 입원확인서





■ 시간제보육 이용방법 및 절차

시간제보육 서비스는 사전에 '아이사랑보육포털(PC)'에 회원가입
(공인인증서 로그인 필수) 및 '시간제보육 아동등록' 완료 후 이용 가능

구분	단계별 이용방법	부모 이용 절차
서비스 이용 전	www.childcare.go.kr (PC에서만 가능)	아이사랑보육포털 로그인 회원가입 및 공인인증 로그인
		↓
		시간제보육 아동등록
		↓
서비스 이용 시	온라인 신청 www.childcare.go.kr m.childcare.go.kr 전화신청 ☎ 1661-9361	시간제보육 신청 이용기관, 이용일, 이용시간 등 선택
	시간제보육 제공 기관	↓
		시간제보육 이용
		↓
서비스 이용 후	시간제보육 결제방법 아이행복카드 결제	시간제보육 이용료 결제 이용시마다 후불결제

- ※ 전화신청 시 **해당 육아종합지원센터**로 연결됩니다.
- ※ 아이행복카드로 결제 시에만 정부보조금이 지원됩니다.
- ※ 아이행복카드 이외의 결제수단(일반카드 또는 현금)으로 결제 시에는 전액 본인부담(시간당 4,000원)입니다.

■ 이용시 유의사항

- * 예약 취소 시 벌점이 부과될 수 있으니 사전에 확인해 주세요.

예약취소에 따른 벌점부과 기준

이용 전			
4일 전 ~ 3일 전		2일 전 ~ 1일 전	
- 1점		- 2점	
서비스 이용 당일			
예약 시간 전	예약 시간 내	미이용	초과이용
- 3점	- 4점	- 5점	- 7점

- ※ **초과 이용** : 예약시간을 조정하지 않고, 예약시간을 초과하는 경우
- ※ 당월 누적 벌점이 -7점 이상인 경우, 당월 사전 예약 내역 취소 및 당월 온라인 예약이 불가합니다.
(단, 당일 긴급신청은 가능하며, 전액 본인부담으로 이용 가능)
- ※ 벌점은 해당 월에만 적용됩니다.
- ※ 예약시간 연장은 예약종료 20분전까지만 가능하며 당일 예약변경은 지방 육아종합지원센터를 통하여서만 가능합니다.

■ 서비스 이용기관 안내

- 서비스 제공 기관은 '아이사랑보육포털'의 '육아정보' 메뉴 중 '시간제보육 시범사업 기관 찾기'에서 확인하실 수 있습니다.
- 서비스 개시일은 지역에 따라 차이가 있으므로 해당 지자체 및 제공 기관에 문의해 주시기 바랍니다.

■ 공공형어린이집



■ 공공형어린이집이란?

우수한 민간·가정 어린이집을 선정하여 운영비를 지원하고 지속적인 품질 관리를 실시하여, 저렴한 보육료에도 수준 높은 보육서비스를 제공하는 우수 보육 인프라입니다.

■ 어떻게 선정·관리되나요?

❖ 선정은 엄격해!

– 평가인증 점수가 90점 이상인 민간·가정어린이집 중 최근 2년 이내에 행정 처분을 받은 이력이 없고, 각종 기본요건을 충족한 어린이집을 대상으로 지역별 공개경쟁을 거쳐 선정하고 있습니다.

❖ 관리도 철저해!

– 공공형어린이집이 우수한 보육인프라로서의 기능을 수행할 수 있도록 3년 주기로 재평가를 실시합니다.

– 보육교직원의 전문성 향상을 위해 (재)한국보육진흥원에서 '자율공부모임' 및 '품질관리 컨설팅'을 통해 지속적인 품질관리를 지원합니다.

- ★ 지역별 자율적인 질 관리를 위한 자율공부모임
- ★ 보육교사의 전문성 강화를 위한 교사연수
- ★ 보육 및 회계 전문가에 의한 1:1 맞춤형 컨설팅
- ★ 부모의 양육지원을 위한 교육자료 제공



■ 공공형어린이집은 어떤점이 좋은가요?

❖ 하나, 보육료 비용부담을 줄였습니다

– 부모가 부담하는 보육료를 국공립 어린이집 수준으로 낮추었습니다.

- 유아반에 부과되는 추가 보육료 미수납

〈참고 : 경기도 2014년도 민간어린이집 추가 보육료〉

연령	3세	4세	5세
부모 추가 보육료	63,000원	41,000원	41,000원

❖ 둘, 맞춤형 보육을 제공합니다

– 평일 저녁 7시 30분까지 의무적으로 운영하므로 맞벌이 가정에서도 안심 하고 이용할 수 있습니다.

– 시간연장, 장애아통합, 휴일, 다문화 중 1개 이상을 의무적으로 실시합니다.

❖ 셋, 우수한 선생님이 양질의 서비스를 제공합니다

– 보육의 질을 좌우하는 보육교사의 안정적인 근무를 보장하기 위해 국공립 보육교사 인건비 1호봉 이상을 지급합니다.

– 표준교육과정에 기반한 연령별 보육프로그램을 중심으로 운영합니다.

– 보육교직원의 전문성 강화를 위한 체계적인 교육(자율공부모임, 교사 연수 등)을 지원합니다.

- * 공공형어린이집은 '아이사랑보육포털 어린이집 찾기'에서 확인할 수 있습니다.
- * 서울지역은 '서울형어린이집' 운영

육아종합지원센터

육아종합지원센터는 보육에 관한 정보의 수집·제공 및 상담 등을 제공하기 위하여 보건복지부장관과 지방자치단체의 장이 설치·운영하는 육아지원전문기관입니다.

주요사업

어린이집 지원	가정양육 지원
<ul style="list-style-type: none"> ★ 보육컨설팅 ★ 보육교직원 상담 및 교육 ★ 아동학대 예방교육 ★ 대체교사 지원 및 관리 ★ 취약보육 지원 및 관리 	<ul style="list-style-type: none"> ★ 초기부모 양육상담 ★ 부모교육 ★ 영유아 놀이공간 및 프로그램 제공 ★ 장난감 및 도서 대여서비스 ★ 시간제 보육서비스 제공

이용방법

- 회원가입 없이 누구나 자유방문 가능
- 회원가입 후에는 더 많은 서비스를 이용할 수 있음

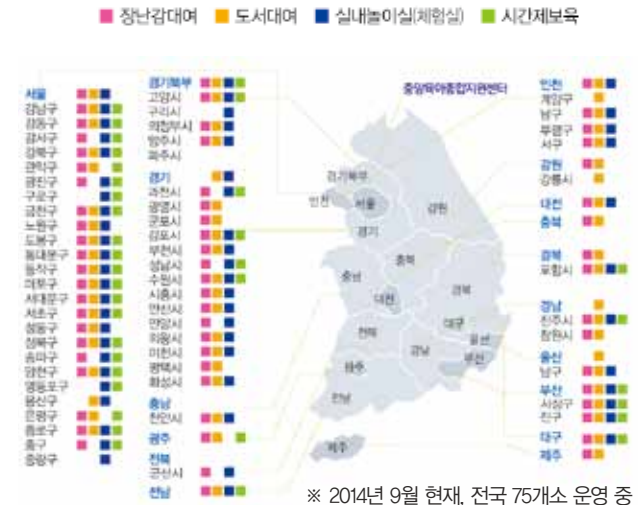
대표전화번호 1577-0756

중앙육아종합지원센터 홈페이지 <http://central.childcare.go.kr>

◆ 대표사이트

- 복지부 www.mw.go.kr, (국번없이) 129
- 아이사랑보육포털 www.childcare.go.kr, (모바일)m.childcare.go.kr
 - ☆ 카드신청, 입소대기, 어린이집찾기, 정보공시 등 보육관련 대표사이트
- 한국보육진흥원 www.kcpi.or.kr
- 중앙육아종합지원센터 central.childcare.go.kr

전국육아종합지원센터 서비스 제공현황



주요기관 연락처 및 누리집

◆ 사업별

- 보육료, 양육수당 신청 www.bokjiro.go.kr(복지로)
- 입소대기 신청 www.childcare.go.kr(아이사랑보육포털)
- 시간제보육 www.childcare.go.kr(아이사랑보육포털), 1661-9361
 - ☆ 온라인 신청은 1일전, 전화신청은 당일까지 가능
- 공공형어린이집 www.kcpi.or.kr/thebcc(보육진흥원), 02-6901-0100

어린이집이란?

영유아를 건강하고 안전하게 보호·양육하고
영유아의 발달 특성에 맞는 교육을 제공하는 기관입니다.



어떤 어린이집이 좋은 어린이집인가요?

운영방침과 보육철학

어느 어린이집이나 기본적인 운영방침이나 보육철학이 있습니다. 특히 어린이 집을 책임지는 원장의 운영방침과 보육철학, 아이들을 대하는 태도 등은 아이에게 지대한 영향을 미치므로 홈페이지나 상담을 통해 사전에 이런 부분을 살펴보는 것이 좋습니다.

실내·외 환경의 안전과 청결

호기심이 왕성하여 활발한 탐색활동을 하는 영유아의 아이들은 안전사고에 쉽게 노출되고 질병에 대한 저항력도 떨어지므로 어린이집의 실내·외 시설이 안전하고 청결하게 관리되고 있는지 꼼꼼히 따져보아야 합니다.

영유아 발달에 적합한 일과 운영

하루 일과는 아이들의 일상생활 패턴에 맞게 운영되어야 하므로, 영유아 발달에 적합한 충분한 놀이 시간과 적당한 휴식, 낮잠, 실외활동 등으로 일과가 구성되어 있는지 살펴보아야 합니다.

균형잡힌 식단

영유아기는 급속한 성장발달이 이루어지는 시기이므로, 아이들의 성장에 필요한 영양상 균형잡힌 식사와 간식이 제공되고 있는지 살펴보아야 합니다.

집에서부터의 거리

아무리 좋은 어린이집이라도 집에서부터의 거리가 너무 멀다면 매일매일의 등·하원은 아이들에게 무리가 됩니다. 따라서 이동 시간이 너무 길지 않은 근거리에 있는 어린이집을 선택하는 것이 좋습니다.

■ 어린이집에 입소하기 전에 무엇을 준비해야 할까요?

■ 입소대기 신청

입소를 희망하는 어린이집이 있으신 경우 “아이사랑보육포털(www.childcare.go.kr)”을 통해서 입소대기를 신청하셔야 합니다.

※ 서울시 어린이집은 “서울시보육포털서비스”를 이용하시면 됩니다.

■ 아이행복카드 신청

보육료는 바우처 카드를 통해 지원하고 있습니다. 아이를 어린이집에 보내기로 결정했다면 아이행복카드 발급 신청을 하셔야 합니다.

※ 가정양육수당을 받고 있던 분은 주민센터 또는 복지포(www.bokjiro.go.kr)에서 보육료지원으로 변경 신청을 해주셔야 합니다.

■ 신입원아 오리엔테이션

신입원아 오리엔테이션은 어린이집의 현황과 운영방침, 보육프로그램 등에 대한 꼼꼼한 안내를 받을 수 있는 기회이므로 반드시 참석하시는 것이 좋습니다. 만일 아이에게 알리지·특이질환 등이 있거나 피해야 할 음식물이 있는 등 특이사항에 대해서는 사전에 어린이집에 반드시 알려 주셔야 합니다.

■ 어린이집 준비물

어린이집 준비물은 개별 어린이집마다 차이는 있으나 대체적으로 아이들이 어린이집에서 생활하는데 필요한 낮잠이불, 베개, 치솔과 치약 등이 있으며, 영아들의 경우 분유, 우유병, 가제수건 등의 개인용품들입니다.

※ 단, 표준보육과정을 위해 필요한 물품(풀, 가위, 색종이, 크레파스 등)은 어린이집에서 부담합니다.



■ 어린이집에 처음 가는 우리 아이, 어떻게 도와주면 좋을까요?



■ 마음의 준비

아이를 처음으로 어린이집에 보내는 부모님은 기대감 보다는 불안한 마음이 앞서기 마련입니다. 하지만 이런 걱정은 아이들의 적응에 오히려 부정적인 영향을 끼칠 수 있으므로 아이와 함께 어린이집을 방문하여 교사와 이야기를 나누어 보거나, 어린이집 일과에 맞추어 규칙적인 생활을 해보며 조금씩 마음의 준비를 하는 것이 필요합니다. 맞벌이 가족이라면 입소 전 어린이집의 적응기간을 확인하여 휴가를 조절하거나 도와주실 조부모를 찾는 등 적응기간에 대한 준비가 필요합니다.

■ 적응기간에 나타날 수 있는 아이들의 행동

부모님과 떨어져 낯선 어린이집에 혼자 남겨지는 경험은 아이들에게 매우 힘든 일이며, 이 시기에 아이들은 불안한 감정을 다양한 방식으로 표현합니다. 따라서 부모님께서는 아이들의 불안한 마음을 수용하고 적절한 방법으로 도와주는 것이 필요합니다.



▶ 적응기간의 아이들에게 이런 행동이 나타날 수 있습니다.

- 어린이집에 들어서면 그치지 않고 계속 울고, 부정적인 이야기를 많이 한다.
- 등원 시간에 특별한 신체적 이상이 없는데도 계속 아프다고 한다.
- 교사를 거부하거나 반응을 보이지 않는다.
- 어린이집에서 제공되는 식사나 간식을 거부한다.
- 낮잠 시간에 심하게 울며 부모를 찾는다.
- 부모에게 심한 응석을 부리거나 자주 칭얼댄다.
- 새삼스럽게 대소변 실수를 하거나 젖병을 찾고, 손가락을 빨다.



▶ 부모님께서 이렇게 도와주세요.

- 아이가 어린이집에 잘 적응할 수 있다는 믿음을 가지세요.
- 어린이집이 믿을 만한 곳이며, 선생님이 좋은 사람이라는 점을 아이 앞에서 표현해 주세요.
- 적응기간 중 나타날 수 있는 아이의 불안 증세에 동요하지 말고 등·하원 길에 아이의 힘든 마음을 위로해 주세요.
- 등·하원 시간을 최대한 일정하게 유지하고, 약속한 하원 시간을 꼭 지켜주세요.
- 헤어질 때 아이 몰래 나가거나, 거짓말("엄마 화장실 다녀올게!")을 하지 마세요.
- 아이마다 적응에 걸리는 시간이 다를 수 이해하고 편안한 마음으로 기다려 주세요.
- 대화수첩, 알림장 등을 통해 적응 과정에 보이는 아이들의 반응과 변화 과정을 교사와 함께 나누어 주세요.



■ 가정 연계 프로그램 참여

어린이집에서 제공하는 신입원아 OT, 학부모 간담회, 가족과 함께 하는 잔치, 부모교육 등 다양한 가정연계 프로그램 참여를 통해 부모역할을 수행하는데 도움을 받을 수 있습니다. 특히 대화수첩, 정기상담 등을 통해 교사와 지속적으로 의견을 교류함으로써 가정과 어린이집에서 일관성 있게 아이를 양육할 수 있습니다.

■ 교사와의 관계

부모와 교사의 신뢰를 바탕으로 서로의 역할을 충실히 함으로써 아이의 발달을 효과적으로 도울 수 있습니다. 만약 대화수첩 한 번 쓰지 않고, 준비물도 제대로 챙겨주지 않거나 아이가 아프면 어린이집 탓부터 하는 부모라면 교사와 신뢰 관계를 맺기 어려울 것입니다.

내 아이만 봐달라고 부탁하거나 교사에게 이것 저것을 요구하기 전에 서로를 존중하는 마음으로 교사의 입장에서 생각해 보는 것이 필요합니다.

■ 가정과 어린이집이 손발을 맞춰야 해요.

■ 집에서 이루어지는 기본생활습관 교육

아이들이 어린이집에 다니기 시작하면 스스로 해야 할 일이 많아집니다. 자리에 앉아 스스로 밥 먹기, 물건이나 신발 제자리에 정리하기, 장난감 정리하기, 차례 지키기, 인사하기 등 집에서 기본생활 습관을 형성할 수 있도록 도와주세요.



출처 _ 우리 아이의 어린이집 생활이야기(한국보육진흥원, 2013)
 집필자 : 전가일 (현)장안대학교 유아교육과 교수

임신·출산 지원

꼼꼼한 예비엄마라면 놓칠 수 없는 필수 지원 정책



배와수정·인공수정 시술비 지원

전국 가구 평균 소득 100% 이하¹
난임 부부
배와수정 시술비 4회
신선배아(임신 3회) 1회
전환배아(임신 3회) 1회
인공수정 시술비 3회
(내담 50만원 범위 내)
* 부인연령 만 44세 이하



혈액제·염산제 지원

보건소 등록된 임신부
혈액제 임신 7~13개월까지
혈액제 임신 11~12월 1회
출산 전까지
* 1회 1회당 약 10만원 범위 내



산모·신생아도우미 서비스

전국 가구 평균 소득 100% 이하¹
출산 가정
2주간 이용 가능
산모의 양육관리, 산후회복,
신생아 돌보기 서비스
신생아 건강관리 서비스 지원



의료기관 외출산 시 출산비 지원

본 지원금은 임신부가
가정 출산 임신부
출산비 지원
25만원



영양플러스

최저소득층
2024년 1분기
영양플러스 물품 지원
임산부·영유아
영양플러스 물품 지원
영양플러스 물품 지원
영양플러스 물품 지원



고온망카드

모든 임신부
임신·출산비 지원
50만원
대여금 10만원
* 부부 소득 100% 이하
* 임신·출산비 지원
* 임신·출산비 지원



망편한카드

만 19세 이하
최소 1년 임신부
임신·출산비 지원
1회당 120만원 범위 내 지원(한도 1회 1회)
* 임신·출산비 지원

1. 전국 가구 평균 소득 100% 이하
2. 보건복지부 지정 의료기관
3. 보건복지부 지정 의료기관
4. 보건복지부 지정 의료기관
5. 보건복지부 지정 의료기관
6. 보건복지부 지정 의료기관
7. 보건복지부 지정 의료기관
8. 보건복지부 지정 의료기관
9. 보건복지부 지정 의료기관
10. 보건복지부 지정 의료기관

자녀 성장 맞춤 지원

아이들의 건강한 성장을 위한 맞춤 지원 정책



신생아 청각 검사

신생아 청각 검사
신생아 청각 검사
신생아 청각 검사
신생아 청각 검사



미숙아 의료비

미숙아 의료비
미숙아 의료비
미숙아 의료비
미숙아 의료비



보육료

보육료
보육료
보육료
보육료



유아학비

유아학비
유아학비
유아학비
유아학비



신생아 건강관리 서비스

신생아 건강관리 서비스
신생아 건강관리 서비스
신생아 건강관리 서비스
신생아 건강관리 서비스



국가예방접종

국가예방접종
국가예방접종
국가예방접종
국가예방접종



영유아건강검진

영유아건강검진
영유아건강검진
영유아건강검진
영유아건강검진



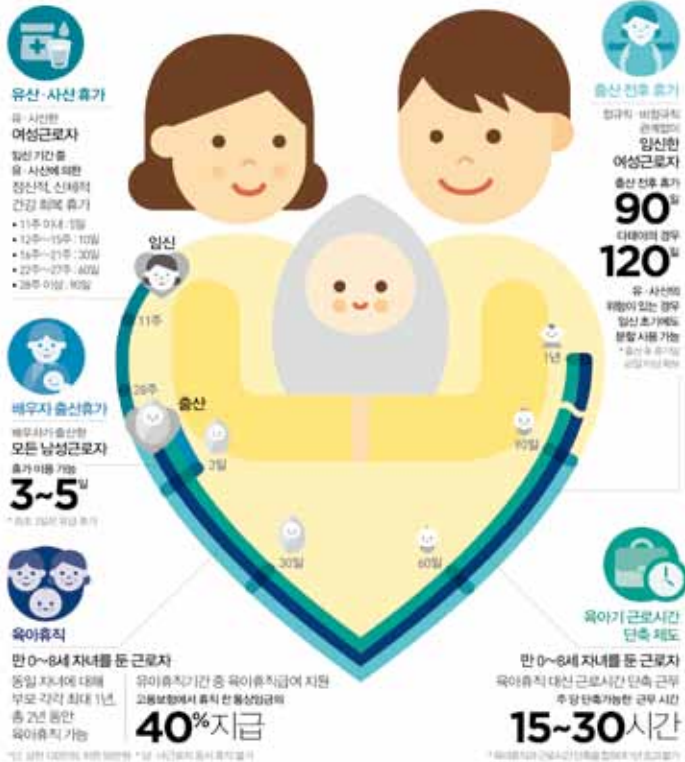
양육수당

양육수당
양육수당
양육수당
양육수당

1. 전국 가구 평균 소득 100% 이하
2. 보건복지부 지정 의료기관
3. 보건복지부 지정 의료기관
4. 보건복지부 지정 의료기관
5. 보건복지부 지정 의료기관
6. 보건복지부 지정 의료기관
7. 보건복지부 지정 의료기관
8. 보건복지부 지정 의료기관
9. 보건복지부 지정 의료기관
10. 보건복지부 지정 의료기관

맛별이 부부 지원

일하는엄마,아빠를 위한 출산·양육 지원 정책



2015년 이렇게 달라집니다



출산 및 보육

01 임신 및 출산 지원

바우처 카드 통합

2014
①고운맘카드 + ②맘편한카드
+ ③아이사랑카드 + ④아이즐거움카드



2015
국민 행복 카드
(기 발급 바우처카드에 기능 추가해 사용)

* 고운맘카드: 임신출산 진료비 지원카드, 맘편한카드: 청소년 임신·출산 지원카드
아이사랑카드: 보육료지원카드, 아이즐거움카드: 유아학비지원카드

산모신생아 건강관리 지원 확대

2014
전국 가구 월평균 소득
50%이하 가구
(건강보험료 기준 73,321원 이하)

2015
전국 가구 월평균 소득
65%이하 가구
(건강보험료 기준 98,557원 이하)

* 건강보험료 기준: 4인 가구, 직장가입자

02 보육 지원

서비스 질 제고

2014
부모지원
보육료
3% 인상
만 0세: 394천원
만 1세: 347천원
만 2세: 286천원
민간 가정
어린이집 지원
기본보육료
3% 인상
만 0세: 361천원
만 1세: 174천원
만 2세: 115천원
0~2세반
담임교사
근무환경
개선비 인상
월 15만원

2015
만 0세: 406천원
만 1세: 357천원
만 2세: 295천원
만 0세: 372천원
만 1세: 180천원
만 2세: 118천원
월 17만원

서비스 접근성 확대

2014
시간제 보육
제관
확대
98개소
기업설치 어린이집,
공동주택 의무
어린이집
기부채납 시
우선 입소권 없음

2015
230개소
기업 근로자 자녀,
공동주택 입주인 자녀에게
우선 입소권 부여

* 기부채납: 민간이 설치한 건물 등을 국가에게 소유권을 이전하는 것